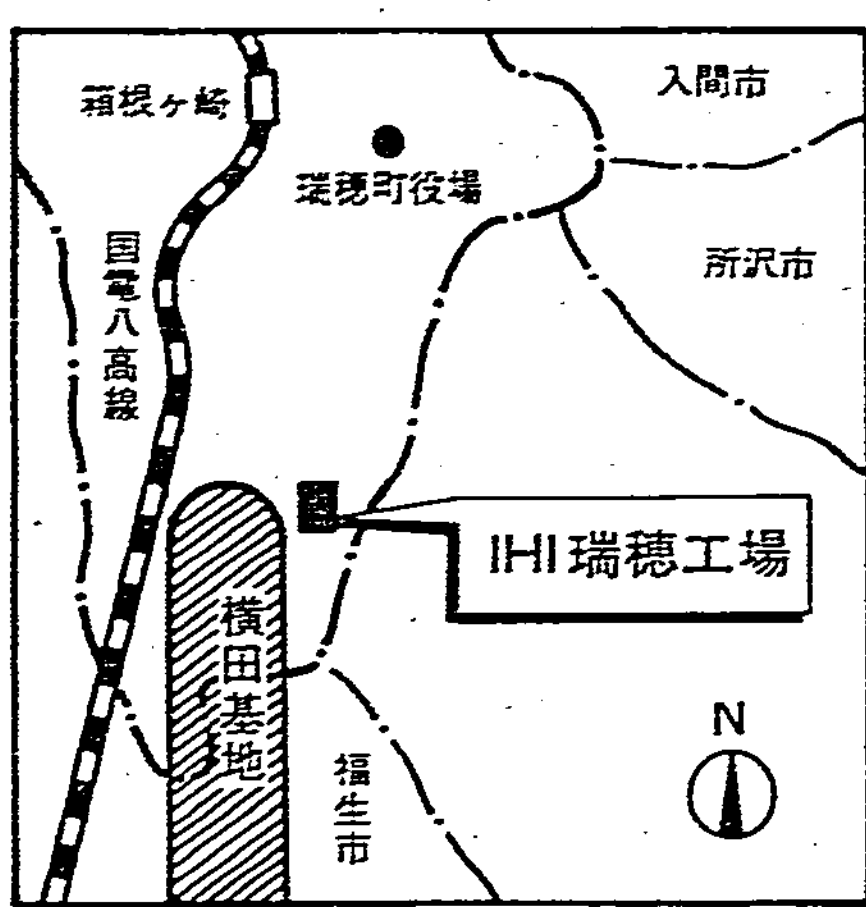


# 十勝毎日新聞

発行所  
十勝毎日新聞社  
〒080 帯広市東1条南8丁目  
電話=編集②2121、広告  
③2323、総務・販売④2222  
©十勝毎日新聞社 1987

## 石川島播磨重工業



石川島播磨重工業 嘉永六年(一八五三年)石川島造船所として創業。昭和三十五年、石川島重工業と播磨造船所の合併で現在に至る。六十一年三月末現在の資本金六百四十九億二千五百万円、従業員約二万四千八百人。

# 宇宙開発最前線

.....6

の取り組みを聞く。  
★初のジェット  
— トエンジン  
「IHIは製鉄や化学機械、造船など重工業の総合メーカーですが、このジェットエンジン生産で、国内シェアの約70%を占めているのはご存知の通り。総戦間際には、日本初のジェットエンジン、ネ20を製作したのも当社で、この分野で培われた技術がIHIの宇宙開発分野での取り組みのベースとなっているんです。」  
六十年度の同売上約八千億円のうち、およそ百億円前後が宇宙機器開発。部品製作は同じ部内の田無工場、その

工場から組み立て部門を分けて、組み立ておよび試験部門を担当しているのが、田無工場(敷地面積十四万四千平方メートル)だ。社の輪郭をおおむねつかんだとみて、早速、生産舞台となつていゝ宇宙機器組立工場へ。一昨年、田無

工場から組み立て部門を分けて、組み立ておよび試験部門を担当しているのが、田無工場(敷地面積十四万四千平方メートル)だ。社の輪郭をおおむねつかんだとみて、早速、生産舞台となつていゝ宇宙機器組立工場へ。一昨年、田無

工場から組み立て部門を分けて、組み立ておよび試験部門を担当しているのが、田無工場(敷地面積十四万四千平方メートル)だ。社の輪郭をおおむねつかんだとみて、早速、生産舞台となつていゝ宇宙機器組立工場へ。一昨年、田無

工場から組み立て部門を分けて、組み立ておよび試験部門を担当しているのが、田無工場(敷地面積十四万四千平方メートル)だ。社の輪郭をおおむねつかんだとみて、早速、生産舞台となつていゝ宇宙機器組立工場へ。一昨年、田無

工場から組み立て部門を分けて、組み立ておよび試験部門を担当しているのが、田無工場(敷地面積十四万四千平方メートル)だ。社の輪郭をおおむねつかんだとみて、早速、生産舞台となつていゝ宇宙機器組立工場へ。一昨年、田無

工場から組み立て部門を分けて、組み立ておよび試験部門を担当しているのが、田無工場(敷地面積十四万四千平方メートル)だ。社の輪郭をおおむねつかんだとみて、早速、生産舞台となつていゝ宇宙機器組立工場へ。一昨年、田無

工場から組み立て部門を分けて、組み立ておよび試験部門を担当しているのが、田無工場(敷地面積十四万四千平方メートル)だ。社の輪郭をおおむねつかんだとみて、早速、生産舞台となつていゝ宇宙機器組立工場へ。一昨年、田無

## 材料実験装置が目玉

### 小型エンジンにも意欲



寺門憲男管理部長

寺門憲男管理部長  
「これが当社のこれからの目玉です。」  
FMPPTでは日本人初の宇宙飛行士が乗り込み、宇宙環境下での材料実験、ライフサイクル

寺門憲男管理部長  
「これが当社のこれからの目玉です。」  
FMPPTでは日本人初の宇宙飛行士が乗り込み、宇宙環境下での材料実験、ライフサイクル

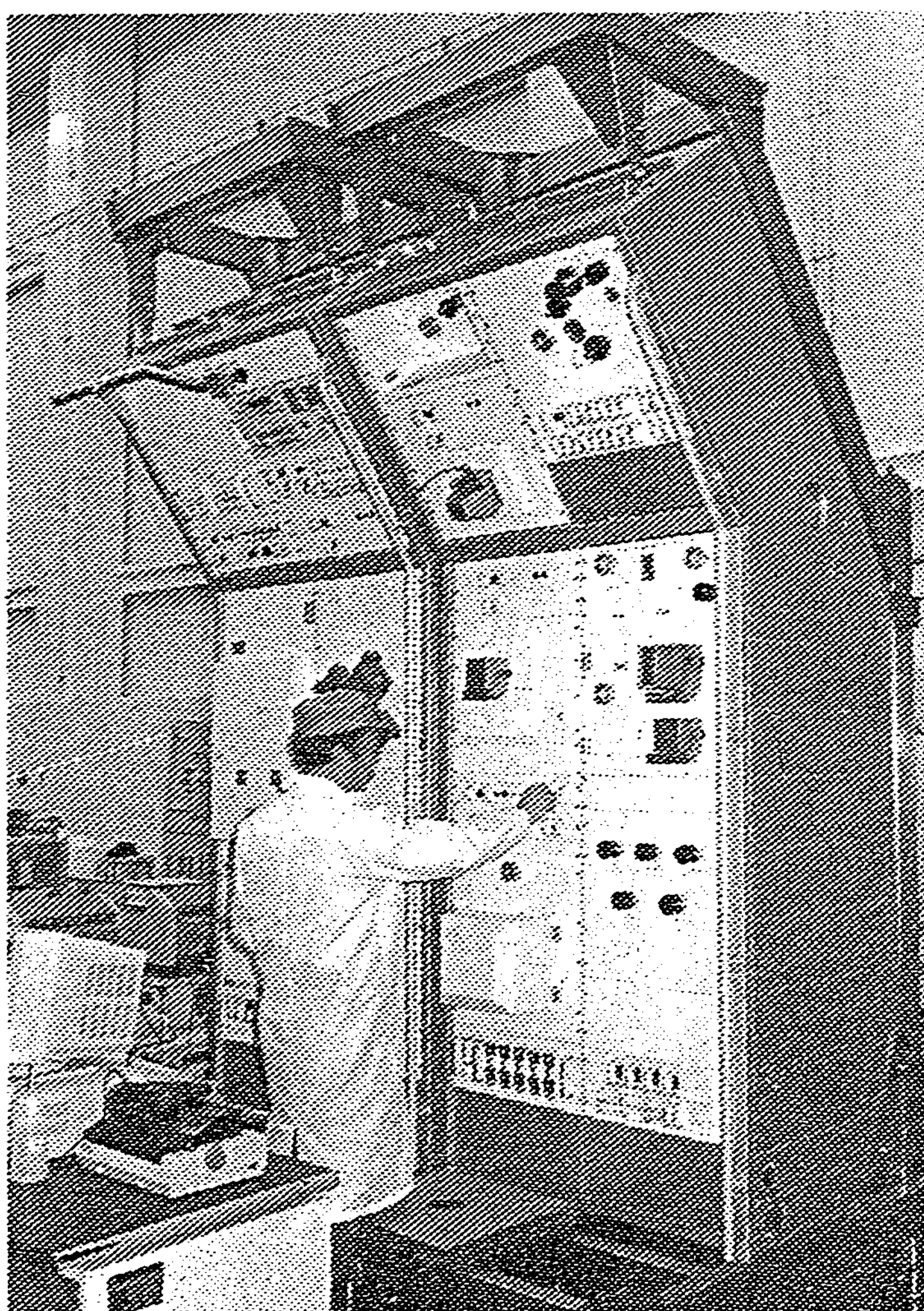
寺門憲男管理部長  
「これが当社のこれからの目玉です。」  
FMPPTでは日本人初の宇宙飛行士が乗り込み、宇宙環境下での材料実験、ライフサイクル

寺門憲男管理部長  
「これが当社のこれからの目玉です。」  
FMPPTでは日本人初の宇宙飛行士が乗り込み、宇宙環境下での材料実験、ライフサイクル

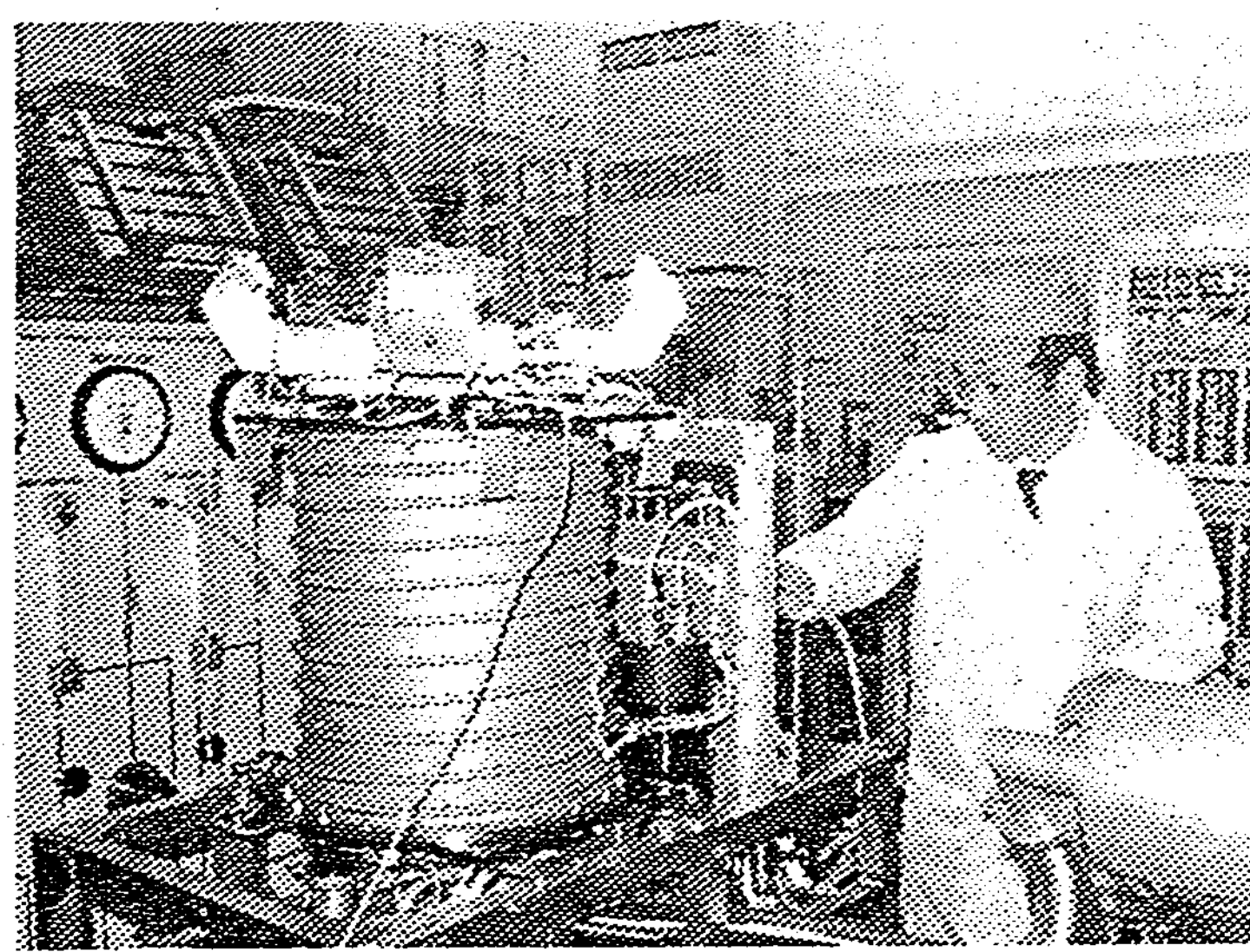
寺門憲男管理部長  
「これが当社のこれからの目玉です。」  
FMPPTでは日本人初の宇宙飛行士が乗り込み、宇宙環境下での材料実験、ライフサイクル

寺門憲男管理部長  
「これが当社のこれからの目玉です。」  
FMPPTでは日本人初の宇宙飛行士が乗り込み、宇宙環境下での材料実験、ライフサイクル

寺門憲男管理部長  
「これが当社のこれからの目玉です。」  
FMPPTでは日本人初の宇宙飛行士が乗り込み、宇宙環境下での材料実験、ライフサイクル



米国スペース・シャトルに積み込まれるFMPPT材料実験装置のモデルラック



開発実験中の連続加熱型電気炉

「これが当社のこれからの目玉です。」  
FMPPTでは日本人初の宇宙飛行士が乗り込み、宇宙環境下での材料実験、ライフサイクル

年間キヤン目指せ宇宙基地・第一部